

signia

Pure Primax

دفترچه راهنما



دفترچه راهنما

خوش آمدگویی

سمعک شما

سمعک شما

نوع سمعک

آشنایی با سمعک

اجزا و نام آنها

کنترل ها

ویژگی ها

باتری ها

اندازه باتری و نکات نگهداری

تعویض باتری ها

شارژ باتری های قابل شارژ

استفاده روزانه

خاموش / روشن کردن

قرار دادن و برداشتن سمعک

تنظیم ولوم صدا

تغییر برنامه شنیداری

تنظیمات دیگر (اختیاری)

موقعیت‌های خاص شنیداری

تنظیم زوم (اختیاری)

در حالت تلفن

تغییر برنامه خودکار

لوپ صوتی القایی (اختیاری)

مراقبت و نگهداری

سمعک

قطعات سمعک

نگهداری حرفه‌ای

اطلاعات بیشتر

اطلاعات ایمنی

عملکرد بی سیم

لوازم جانبی

علائم استفاده شده

عیب‌یابی سمعک‌ها

خوش آمدگویی

از انتخاب سمعک‌های ما برای همراهی در زندگی روزانه خود بسیار سپاسگزاریم. درست مثل هر چیز تازه‌ای، مدتی زمان می‌برد تا با آن آشنا شوید. این راهنما، حین حمایت‌هایی که از طرف متخصص شنوایی خود می‌شوید، به شما کمک می‌کند تا مزایا و کیفیت بالای زندگی که سمعک به شما هدیه می‌کند بیشتر دریابید.

برای بهره‌مندی بیشتر از سمعک‌های خود، پیشنهاد می‌شود که آنها را روزانه و در طول روز به طور مرتب استفاده کنید. این کار به شما کمک می‌کند تا با آنها بیشتر عادت کنید.

احتیاط



مطالعه کامل این راهنما و دستورالعمل ایمنی بسیار مهم است. اطلاعات ایمنی را دنبال نمایید تا از آسیب و صدمه جلوگیری کنید.

سمعک شما



این راهنما ویژگی‌هایی را شرح می‌دهد که ممکن است سمعک‌های شما آنها را داشته یا نداشته باشد. از متخصص شنوایی خود بخواهید تا ویژگی‌های صحیح سمعک‌های شما را نشان دهد.

نوع سمعک

سمعک‌های شما از نوع RIC (رسیور داخل مجرا) می‌باشد. رسیور (بلندگو) داخل مجرای گوش قرار می‌گیرد و با یک سیم به سمعک وصل می‌شود. این نوع سمعک برای کودکان زیر ۳ سال و افرادی که سن رشدشان زیر ۳ سال است مناسب نمی‌باشد.

آشنایی با سمعک

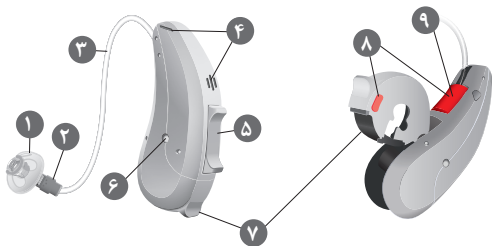
توصیه می‌شود تا خود را با سمعک‌های جدید آشنا کنید. همراه با سمعک‌هایی که در دست خود دارید سعی بر استفاده از کنترل‌ها و شناخت محل قرارگیری آنها روی سمعک نمائید. این به شما کمک می‌کند تا سریع‌تر دکمه‌های روی سمعک را با دستانتان لمس کنید و در هنگام قرارگیری سمعک بر روی گوش از آنها استفاده نمائید.

اگر شما در استفاده از دکمه‌های روی سمعک مشکل دارید می‌توانید از یک ریموت کنترل برای این منظور استفاده کنید و یا با استفاده از نصب اپلیکیشن بر روی گوشی هوشمند خود با امکانات و کنترل‌های بیشتر این کار را انجام دهید.



اجزا و نام آنها

این راهنما چندین مدل سمعک را شرح می دهد. از تصاویر زیر جهت شناسایی نوع سمعک خود استفاده نمایید.





۱	قسمت داخل گوش	۶	محل اتصال شارژر (انتخابی)
۲	رسیور	۷	محفظه باتری (سونیچ خاموش / روشن)
۳	سیم رسیور	۸	نشانهگر جانبی و محل اتصال سیم رسیور به سمعک
۴	ورودی های میکروفون	۹	اتصال رسیور
۵	دکمه فشاری الاکلنگی (کنترل های انتخابی)		


شما می توانید از قطعات استاندارد گوش زیر استفاده کنید:


سایز

Standard ear pieces

Click Sleeve
(vented or closed) 

Click Dome™ single
(open or closed) 

Click Dome semi-open 

Click Dome double 

شما می توانید به راحتی قطعات استاندارد گوش را تعویض نمایید. برای مطالعه بیشتر به قسمت "مراقبت و نگهداری" مراجعه کنید.

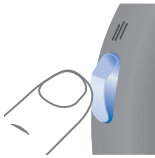
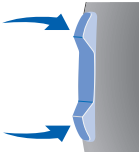
Custom-made ear pieces

Custom shell 

Click Mold™ 

کنترل‌ها

با استفاده از دکمه الاکلنگی روی سمعک شما می‌توانید برای مثال ولوم صدای سمعک را تنظیم و یا برنامه شنیداری را خود را تغییر دهید. متخصص شنوایی شما عملکرد دلخواه شما را برای دکمه الاکلنگی تنظیم می‌کند.

L	R	کنترل
<input type="radio"/>	<input type="radio"/>	دکمه فشاری 
<input type="radio"/>	<input type="radio"/>	دکمه الاکلنگی 
<input type="radio"/>	<input type="radio"/>	No control

می‌توانید از یک ریموت کنترل نیز استفاده نمایید.



عملکرد دکمه فشاری

L R

فشار کوتاه:

تغییر برنامه شنیداری بالا/پایین

ولوم صدا بالا

ولوم صدا پایین

شدت سیگنال درمان وزوز بالا/پایین

ارتباط با تلویزیون روشن / خاموش

فشار طولانی:

تغییر برنامه شنیداری بالا/پایین

ولوم صدا بالا/پایین

شدت سیگنال درمان وزوز بالا/پایین

ارتباط با تلویزیون روشن / خاموش

فشار بیش از ۳ ثانیه:

خاموش یا روشن کردن (حالت آماده به کار)

چپ=L، راست=R

عملکرد دکمه الاکلنگی

L R

فشار کوتاه:

تغییر برنامه شنیداری بالا/پایین

ولوم صدا بالا/پایین

تغییر شدت درمان وزوز بالا/پایین

تغییر کیفیت صدا

فشار طولانی:

فعال یا غیر فعال کردن حالت آماده بکار

تغییر برنامه شنیداری

فشار طولانی تر:

فعال یا غیر فعال کردن حالت آماده بکار

چپ=L، راست=R

برنامه های شنیداری

۱

۲

۳

۴

مطالعه بیشتر در قسمت "تغییر برنامه شنیداری"

ویژگی‌ها

○ زمان تاخیر روشن شدن باعث حذف سوت هنگام قرار دادن سمعک در گوش می‌شود.

مطالعه بیشتر در قسمت "روشن / خاموش کردن"

○ ویژگی درمان وزوز گوش تولید صدا می‌کند تا حواس شما از وزوز گوشستان پرت شود.

○ یک تل کویل در محفظه باتری تعبیه شده است تا سمعک را به سیستم‌های لوپ القایی صوتی ارتباط دهد.

مطالعه بیشتر در قسمت "لوپ‌های القایی صوتی"

باتری‌ها

وقتی باتری در حال اتمام است صدای سمعک کم شده و شما صدای بوق هشدار را در گوشتان می‌شنوید. نوع باتری مدت زمان تعویض آن را مشخص می‌کند.

اندازه باتری و نکات نگهداری

از متخصص شنوایی خود جهت معرفی باتری‌های سوال کنید.

سایز باتری	۳۱۲
------------	-----

- همواره از سایز باتری صحیح برای سمعک‌های خود استفاده نمائید.
- اگر قصد دارید چندین روز از سمعک‌های خود استفاده نکنید باتری را از سمعک خارج کنید.
- همیشه باتری یدک به همراه خود داشته باشد.
- باتری‌های خالی را فوراً از سمعک خارج نموده و طبق قوانین بازیافت محلی خود باتری‌های مصرف شده را امحاء نمائید.

تعویض باتری

خارج کردن باتری:

◀ در محفظه باتری را باز کنید.



◀ با استفاده از چوب آهنربایی باتری را از در آن خارج کنید. چوب آهنربایی در لوازم جانبی در دسترس می باشد.



قرار دادن باتری:

◀ اگر باتری برچسب محافظ دارد قبل از استفاده آن را از روی باتری جدا کنید.



◀ باتری را در حالتی که قطب + آن رو به بالا باشد داخل در باتری قرار دهید. (مانند تصویر)



◀ با احتیاط در باتری را ببندید. اگر احساس می کنید به سختی بسته می شود یعنی باتری به درستی داخل محفظه خود قرار نگرفته است. به هیچ وجه تلاش نکنید تا در باتری را با زور و فشار ببندید زیرا این کار می تواند به سمعک آسیب برساند.

شارژ کردن باتری های قابل شارژ

قبل از اولین استفاده باتری شارژی را شارژ نمائید.

◀ جهت شارژ باتری از دستورالعمل استفاده از شارژر استفاده نمائید.

پس از بارها شارژ کردن ممکن است عمر مفید باتری کاهش پیدا کند. در این حالت از باتری جدید استفاده کنید. برای این کار از دستورالعمل تعویض باتری استفاده کنید.

استفاده روزانه

روشن یا خاموش کردن

شما می‌توانید با استفاده از روش‌های زیر سمعک خود را خاموش یا روشن نمایید.

از طریق محفظه باتری:

- ◀ روشن کردن: در باتری را ببندید.
- ◀ ولوم و برنامه شنیداری پیش فرض فعال می‌شود.
- ◀ خاموش کردن: در باتری را بصورت نیمه باز کنید.

با استفاده از دکمه روی سمعک:

- ◀ خاموش یا روشن کردن: دکمه را فشار داده و چندین ثانیه نگه دارید. برای تنظیمات دکمه الاکلنگی به بخش "کنترل‌ها" مراجعه نمایید.
- در این حالت پس از روشن شدن، ولوم و برنامه شنیداری قبلی فعال می‌شود.

با استفاده از ریموت کنترل:

- ◀ از دستورالعمل استفاده از ریموت کنترل استفاده کنید.
- پس از روشن شدن با ریموت، برنامه قبلی و ولوم قبلی فعال می‌شود.

هنگام قرار دادن سمعک بر روی گوش، یک بوق هشدار نشان می‌دهد که سمعک روشن یا خاموش می‌شود.

وقتی زمان تاخیر روشن شدن فعال باشد، سمعک پس از طی زمان مورد نظر روشن می‌شود.

در این زمان شما فرصت دارید سمعک را بدون نگرانی از سوت زدن بر روی گوش قرار دهید.

زمان "تاخیر روشن شدن" را متخصص شنوایی شما می‌تواند فعالسازی نماید.

قراردادن و برداشتن سمعک

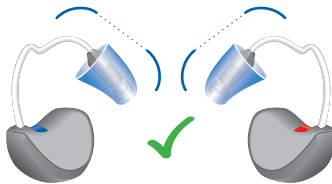
سمعک های شما بصورت مجزا برای گوش راست و چپ تنظیم می شود. نشانگر رنگی گوش مورد نظر را مشخص می کند:



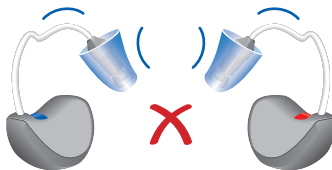
- نشانگر قرمز = گوش راست
- نشانگر آبی = گوش چپ

قراردادن سمعک:

برای Click Sleeve ها، دقت کنید تا خم کلیک اسلیو در راستای خم سیم رسیور قرار گیرد.



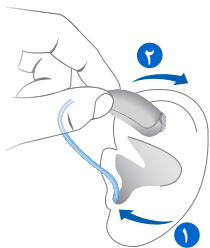
صحیح:



اشتباه:

◀ سیم رسیور را از قسمتی که با بخش داخل گوش متصل است بگیرید.

◀ با احتیاط قطعه گوش را داخل مجرا قرار دهید. ❶



با ملایمت در گوش بچرخانید تا به

خوبی در مجرای گوش قرار گیرد.

◀ دهان خود را باز و بسته کنید تا از

گرفتگی هوا در مجرای گوش

جلوگیری نمائید.

◀ سمعک را بلند کنید و بالای گوش

قرار دهید. ❷

هشدار



خطر آسیب رساندن!

◀ قطعه گوش را با احتیاط قرار داده و بیش از حد در عمق کانال گوش قرار

ندهید.

• استفاده از دست راست برای قرار دادن سمعک راست و استفاده از دست

چپ برای قرار دادن سمعک چپ می تواند مفید باشد.

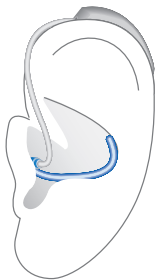
• اگر شما در قراردادن قطعه گوش مشکل دارید، می توانید با استفاده از

دست دیگر لاله گوش را به سمت عقب بکشید. این کار باعث می شود

مجرا گوش باز شده و قطعه گوش را به راحتی داخل مجرا قرار دهید.



رشته اضافی نگهدارنده کمک می‌کند تا قطعه گوش داخل مجرا با اطمینان قرار گیرد.



◀ رشته نگهدارنده را با دقت خم کنید بطوری که داخل صدفه گوش قرار گیرد. (مطابق تصویر)

برداشتن سمعک:

◀ سمعک را بلند کرده و از پشت گوش در آورید. ❶

◀ اگر سمعک شما همراه قالب

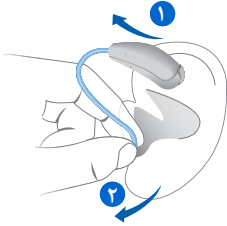
یا پوسته سفارشی می باشد،
با استفاده از پین مخصوص،
قالب را بیرون بکشید.

◀ برای دیگر قطعات گوش: رسیور

را با دو انگشت بگیرید و با احتیاط

از گوش بیرون بکشید. ❷

سیم رسیور را نکشید.



هشدار



خطر آسیب رساندن!

◀ در موارد بسیار نادر هنگام در آوردن سمعک ممکن است قطعه گوش در مجرا بماند.

اگر این اتفاق افتاد، قطعه گوش باید توسط پزشک خارج شود.

پس از استفاده از سمعک آن را خشک و تمیز نمایید. مطالعه بیشتر در قسمت "مراقبت و نگهداری"

تنظیم ولوم صدا

سمعک شما بصورت خودکار در موقعیت‌های شنیداری ولوم صدا را تغییر و تطبیق می‌دهد.

◀ اگر شما ترجیح می‌دهید تا بصورت دستی ولوم صدا را تغییر دهید از دکمه الاکلنگی روی سمعک استفاده نمائید.

مراجعه به بخش "کنترل‌ها" برای تنظیم دکمه الاکلنگی تغییرات ولوم می‌تواند همراه با شنیدن یک صدای بوق باشد. همچنین لحظه‌ای که سطح ولوم صدا به حالت حداکثر و یا حداقل می‌رسد شما می‌توانید صدای بوق دیگری را بشنوید.

تغییر برنامه شنیداری

بسته به موقعیت شنیداری که شما در آن قرار دارید سمعک بصورت خودکار صدا را تنظیم می‌کند.

همچنین سمعک شما ممکن است دارای چندین برنامه شنیداری دستی باشد که در صورت نیاز شما می‌توانید آنها را انتخاب کنید تا صداها تغییر کند. صدای بوق مخصوصی شما را از تغییرات برنامه آگاه می‌کند.

◀ برای تغییر برنامه شنیداری دکمه الاکلنگی را فشار دهید.
به قسمت "کنترل‌ها" جهت تنظیمات دکمه الاکلنگی مراجعه نمایید. به قسمت "برنامه‌های شنیداری" برای لیست برنامه‌های شنیداری مراجعه نمائید.
ولوم پیش فرض اعمال می‌شود.

اگر حالت تلفن دو گوشی یا تلفن اتومات فعال باشد، هنگام نزدیک شدن بلندگوی تلفن به سمعک برنامه شنیداری بصورت خودکار روی برنامه تلفن قرار می‌گیرد.
مطالعه بیشتر در قسمت "تلفن"

تنظیمات دیگر (اختیاری)

شما می‌توانید از دکمه‌های سمعک برای موارد دیگر نیز مانند تنظیم شدت درمان وزوز گوش استفاده نمائید.
برای تنظیمات دکمه‌های کنترل سمعک به قسمت "کنترل‌ها" مراجعه نمائید.

موقعیت های خاص شنیداری

تنظیم زوم (اختیاری)

اگر شما می خواهید روی مکالمه با فرد مقابلتان زوم کنید یا می خواهید به محیط وسیع تری گوش کنید-گزینه جهت یابی فضایی به شما این امکان را می دهد تا ترجیح شنیداری شما را تغییر دهد.

شما می توانید سطوح مختلفی را از زوم روبرو(تصویر سمت چپ) تا حالت میانی (تصویر مرکزی) و یا شنیدن صدای تمام محیط اطراف (تصویر راست) انتخاب نمایید.



پیش نیازها:

- شما باید از یک جفت سمعک استفاده نمایید.
 - روی یکی از سمعک های شما لازم است تنظیمات جهت یابی فضایی توسط متخصص شنوائی روی دکمه الاکلنگی تعبیه شود.
 - به قسمت "کنترل ها" برای تنظیمات دکمه الاکلنگی مراجعه نمایید.
- با استفاده از اپلیکیشن بر روی گوشی موبایل هوشمند شما امکانات بیشتری را در اختیار دارید.

تنظیمات زوم بصورت دستی:

◀ اگر از چندین برنامه شنیداری استفاده می‌کنید سمعک را روی برنامه یک قرار دهید.

◀ دکمه پشت سمعک را فشار دهید برای تنظیم عملکرد.

عملکرد میانی به صورت پیش فرض فعال می‌شود.

◀ دکمه بالایی را فشار داده تا به روبرو زوم شود یا دکمه پایین را فشار داده تا محیط اطراف را بیشتر بشنوید.

خارج شدن از حالت جهت یابی فضایی:

◀ اجازه دهید تا به حالت حداکثر یا حداقل برسید.

یک بوق اختیاری می‌تواند شما را در حالت حداکثر یا حداقل آگاه کند.

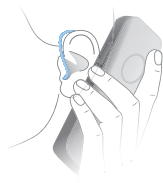
◀ یک بار دیگر فشار دهید.

بوق یکسانی جهت تغییر برنامه شنیداری به صدا در می‌آید که به معنی آن است که

از حالت جهت یابی فضایی خارج شده‌اید.

موقعیت‌های خاص شنیداری

در حالت تلفن



هنگام استفاده از تلفن، بلندگوی تلفن را اندکی بالای گوش بگیرید. تا جایی که بلندگوی تلفن در راستای میکروفن سمعک قرار بگیرد. بلندگوی تلفن را کمی بچرخانید و جوری بگیرید تا کاملاً تلفن روی گوش را نپوشاند.

برنامه تلفن

اگر شما ترجیح می‌دهید تا صدای تلفن را هنگام استفاده از آن بلندتر بشنوید از متخصص شنوایی خود بخواهید تا برای شما برنامه مجرا برای تلفن قرار دهد.

◀ هنگام استفاده از تلفن، سمعک را روی برنامه تلفن قرار دهید.

اگر برنامه تلفن برای سمعک شما تعبیه شده است در قسمت "برنامه‌های شنیداری" لیست شده است.

تغییر برنامه خودکار (تلفن اتومات یا تلفن دوتایی)

سمعک شما به صورت خودکار در حالت تلفن قرار می‌گیرد هنگامی که گوشی تلفن نزدیک سمعک قرار می‌گیرد. تلفن دوتایی باعث می‌شود که صدای تلفن را از هر دو سمعک بشنوید. پس از پایان مکالمه وقتی گوشی تلفن از سمعک دور شود بصورت خودکار به برنامه شنیداری قبلی بر می‌گردد و میکروفن سمعک فعال می‌شود.

اگر مایلید از این ویژگی استفاده نمائید از متخصص شنوایی خود بخواهید.

- فعال سازی یا غیرفعالسازی اتوفن یا تلفن دوتایی.
 - میدان مغناطیسی گوشی تلفن خود را بررسی نمائید.
- در حالت اتومات با نزدیک شدن میدان مغناطیسی تلفن، سمعک در این حالت قرار می‌گیرد. همه تلفن‌های ممکن است این میدان مغناطیسی قوی را برای فعالسازی این حالت نداشته باشند. در این حالت، شما می‌توانید از مگنت تلفن که در لوازم جانبی موجود است استفاده نموده و بر روی گوشی تلفن بچسبانید. دستورالعمل استفاده از مگنت جهت محل قرارگیری مناسب آن روی تلفن را مطالعه نمائید.

توجه



تنها از مگنت مورد تایید استفاده نمائید. از متخصص شنوایی خود در مورد این لوازم جانبی سوال کنید.

لوپ های القایی صوتی (اختیاری)

برخی از تلفن ها و مکان های عمومی مانند سالن های تئاتر صدای گفتار و موسیقی را از طریق سیستم لوپ القایی ارائه می دهد. با این سیستم سمعک های شما صدای دلخواه و خالص را بدون نویز های اضافی محیطی به گوش های شما می رساند.



شما می توانید سیستم های لوپ القایی صوتی را با علامت مشخص شده شناسایی کنید.

اگر شما می خواهید از این سیستم استفاده نمایید، یک در باتری مخصوص نیاز دارید. به عنوان یک لوازم جانبی در برخی از مدل های سمعک موجود است. جهت اطلاعات بیشتر با متخصص شنوایی خود تماس بگیرید.

هر وقت شما در محیطی که مجهز به سیستم صوتی لوپ القایی قرار دارید:

◀ برنامه سمعک را روی تل کویل قرار دهید.

اگر برنامه تل کویل برای شما تعبیه شده است در قسمت "برنامه های شنیداری" لیست آن قرار دارد.

برنامه تل کویل و ریموت کنترل

توجه



برای سمعک های مجهز به ارتباط وایرلس:

◀ وقتی تل کویل فعال می شود، ممکن است ریموت کنترل نویز ایجاد کند.

از ریموت کنترل در فاصله بیشتر از ۱۰ cm (۴ inch) استفاده کنید.

مراقبت و نگهداری

برای پیشگیری از آسیب دیدن سمعک شما باید از سمعک‌های خود مراقبت کرده و یک سری قاعده ساده را رعایت کنید و یک بخش از روال کار روزانه خود قرار دهید.

سمعک

خشک کردن

- ◀ سمعک‌های خود را در شب خشک کنید.
- ◀ اگر مدت زیادی از سمعک استفاده نمی‌کنید باید در باتری را باز کنید و باتری را از آن خارج کرده و سمعک را در مکانی خشک قرار دهید.
- ◀ اطلاعات بیشتر را از متخصص شنوایی خود بخواهید.

تمیز کردن

بدنه سمعک شما پوشش محافظتی دارد، ولی به هر حال اگر مرتب تمیز نکنید ممکن است آسیب ببیند و یا باعث صدمه شخصی به آن شود.



- ◀ سمعک خود را روزانه با یک دستمال نرم و خشک تمیز کنید.
- ◀ هرگز سمعک را زیر شیر آب یا داخل آب قرار ندهید.
- ◀ هرگز موقع نظافت سمعک به آن فشار وارد نکنید.

◀ از متخصص شنوائی خود بخواهید تا توصیه‌های بهداشتی، مراقبتی، شرایط نگهداری و نظافت سمعک در بهترین حالت را به شما توضیح دهد.

قطعات سمعک

تمیز کردن

جرم گوش ممکن است روی قطعه گوش انباشته شود. این باعث می‌شود کیفیت صدا تحت تاثیر قرار بگیرد. قطعه گوش را روزانه تمیز کنید.

برای تمام انواع قطعات گوش:

◀ بعد از در آوردن سمعک از گوش،

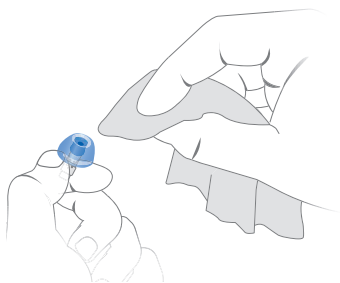
قطعه گوش را با یک دستمال

نرم و خشک تمیز کنید.

این کار باعث جلوگیری از

خشک و سفت شدن جرم

گوش روی آن می‌شود.



برای کلیک دم‌ها و کلیک اسلیوها:

◀ نوک آنها را فشار دهید.

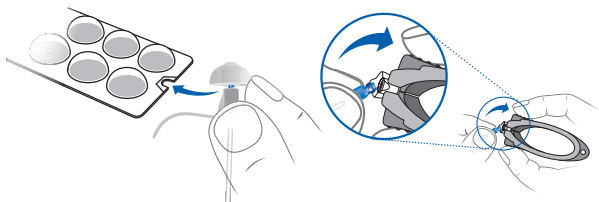


تعویض

تقریباً هر سه ماه یکبار قطعه گوش را تعویض کنید. اگر ترک یا تغییری در آنها ملاحظه کردید زودتر تعویض کنید. روش تعویض قطعات گوش بسته به نوع آنها می‌تواند متفاوت باشد. در قسمت "اجزا و نام آنه" متخصص شنوایی شما نوع قطعه گوش شما را مشخص کرده است.

تعویض کلیک دم‌ها

◀ برای تعویض کلیک دم کهنه، از ابزای مخصوص استفاده کنید یا مطابق دستورالعمل درج شده در پشت بسته بندی آن انجام دهید. مراقب باشید سیم رسیور را نکشید.



ابزار تعویض کلیک دم به عنوان لوازم جانبی موجود است.

◀ بسیار دقت کنید تا کلیک دم جدید

با صدای قابل توجه در جای خود

قرار بگیرد.

◀ بررسی کنید تا کلیک دم جدید

محکم وصل شده باشد.





تعویض کلیک اسلیوها

- ◀ کلیک اسلیو را پشت و رو کنید.
- ◀ کلیک اسلیو و رسیور (نه سیم آن) را بین دو دست بگیرید و با انگشتان کلیک اسلیو را بیرون بکشید.
- ◀ بسیار دقت کنید تا کلیک اسلیو جدید محکم محکم سر جایش قرار گرفته است.

نگهداری حرفه ای

متخصص شنوائی شما نگهداری و مراقبت های کامل و حرفه ای را می تواند انجام دهد. قالب های سفارشی و فیلتر های داخلی آنها باید توسط متخصص شنوائی شما تعویض شود.

از متخصص شنوائی خود بخواهید تا توصیه های اختصاصی برای نگهداری و سرویس های دوره ای را به شما اطلاع دهد.

اطلاعات بیشتر

اطلاعات ایمنی

برای اطلاعات ایمنی، به دستورالعمل ایمنی ارائه شده به همراه سمعک مراجعه نمائید.

عملکرد بی سیم

سمعک شما مجهز به سیستم بی سیم می باشد که باعث ارتباط دو سمعک با یکدیگر می شود.

- اگر شما برنامه شنیداری یا ولوم صدا را روی یک سمعک تغییر دهید سمعک مقابل هم تغییر می کند.
- هر دو سمعک بصورت خودکار در موقعیت شنیداری همزمان تطابق داده می شوند. همچنین عملکرد وایرلس باعث امکان استفاده از ریموت نیز می شود.

لوازم جانبی

شما می توانید از اپلیکیشن گوشی هوشمند برای کنترل و تنظیم سمعک خود استفاده کنید. همچنین با اپلیکیشن می توانید صدا را غیرفعال کنید و صدای منحصر بفرد مورد نیاز خود را ایجاد کنید و کلی امکانات و عملکردهای دیگر را داشته باشید. همچنین می توانید از ریموت کنترل استفاده کنید. با متخصص شنوایی خود جهت اطلاعات بیشتر مشورت کنید.

علائم استفاده شده

اشاره به موقعیت‌هایی که می‌تواند باعث آسیب شدید، متوسط و یا اندک شود.



نشان دهنده احتمال آسیب رساندن



توصیه و نکات رسیدگی بهتر به وسیله.



عیب یابی سمک‌ها

مشکلات و راه حل‌های احتمالی

صدا ضعیف است.

- ولوم را زیاد کنید.
- باتری ضعیف را تعویض کنید.
- قطعه گوش را تمیز یا تعویض کنید.

سمک سوت می‌زند.

• مجدد قطعه گوش را با اطمینان و محکم داخل گوش قرار دهید.

- ولوم صدا را کم کنید.
- قطعه گوش را تمیز یا تعویض کنید.

صدا خش دار است.

- ولوم صدا را کم کنید.
- باتری ضعیف را تعویض کنید.
- قطعه گوش را تمیز یا تعویض کنید.

سمعک صدای بوق یا ملودی می دهد.

- باتری ضعیف را تعویض کنید.
-

سمعک کار نمی کند.

- سماعک را روشن کنید
 - به آرامی در باتری سماعک را ببندید.
 - باتری ضعیف را تعویض کنید
 - دقت کنید باتری را به درستی قرار داده اید.
 - ممکن است زمان تاخیر شروع شدن برای سماعک فعال باشد. چند ثانیه صبر کنید و مجدد بررسی نمایید.
-

اگر با مشکلات دیگری مواجه شدید با متخصص شنوائی خود مشورت کنید.



Legal Manufacturer
Signia GmbH
Henri-Dunant-Strasse 100
91058 Erlangen
Germany
Phone +49 9131 308 0

Document No. 03949-99T02-7600 EN
Order/Item No. 109 684 15
Master Rev01, 07.2019
© 08.2019, Signia GmbH. All rights reserved

www.signia-hearing.com